

ABBYY® FineReader 11

시스템 관리자 안내서

이 문서의 정보는 예고 없이 변경될 수 있으며 ABBYY측의 약속을 나타내는 것은 아닙니다.

이 문서에서 설명하는 소프트웨어는 사용권 계약에 따라 제공됩니다. 소프트웨어는 계약서 약관의 엄격한 준수 하에서만 사용 또는 복사할 수 있습니다. 이 문서의 어떤 부분도 ABBYY의 명시적인 서면 승인 없이는 어떤 목적으로든 어떤 형태나 방법, 전자적인 기타 방식으로 복제하거나 전송할 수 없습니다.

© ABBYY Production LLC, 2013. All rights reserved.

ABBYY, ABBYY 로고, ABBYY FineReader, ADRT는 ABBYY Software Ltd의 등록 상표 또는 상표입니다.

© 1984–2008 Adobe Systems Incorporated 및 해당 사용 허가자. All rights reserved.

미국 특허 5,929,866; 5,943,063; 6,289,364; 6,563,502; 6,185,684; 6,205,549; 6,639,593; 7,213,269; 7,246,748; 7,272,628; 7,278,168; 7,343,551; 7,395,503; 7,389,200; 7,406,599; 6,754,382에 의해 보호됩니다. 기타 특허 출원 중.

Adobe® PDF Library는 Adobe Systems Incorporated에서 사용 허가를 받았습니다.

Adobe, Acrobat®, Adobe 로고, Acrobat 로고, Adobe PDF 로고 및 Adobe PDF Library는 미국 및/또는 기타 국가에서 Adobe Systems Incorporated의 등록 상표 또는 상표입니다.

© 1996–2007 LizardTech, Inc. All rights reserved. DjVu®는 미국 특허권 번호 6,058,214. 로 보호되며 외국 특허 출원 중에 있습니다.

© 2008 Celartem, Inc. All rights reserved.

© 2011 Caminova, Inc. All rights reserved.

Powered by AT&T Labs Technology.

© 2011 University of New South Wales. All rights reserved.

Fonts Newton, Pragmatica, Courier © 2001 ParaType, Inc.

Font OCR-v-GOST © 2003 ParaType, Inc.

© 2002–2008 Intel Corporation.

© 2010 Microsoft Corporation. All rights reserved.

Microsoft, Outlook, Excel, PowerPoint, Windows Vista, Windows는 미국 및/또는 기타 국가에서 Microsoft Corporation의 등록 상표 또는 상표입니다.

© 1991–2008 Unicode, Inc. All rights reserved.

© 2010, Oracle 및/또는 그 계열사. All rights reserved

OpenOffice.org, OpenOffice.org 로고는 Oracle 및/또는 그 계열사의 상표 또는 등록 상표입니다.

JasPer License Version 2.0:

© 2001–2006 Michael David Adams

© 1999–2000 Image Power, Inc.

© 1999–2000 The University of British Columbia

© 1996–2011, Amazon.com, Inc. 또는 그 계열사 All rights reserved.

EPUB®는 IDPF(International Digital Publishing Forum)의 등록 상표입니다.

iPad®는 미국과 기타 국가에서 등록된 Apple Inc.의 상표입니다.

다른 모든 상표는 해당 소유자의 자산입니다.

목차

워크스테이션에 ABBYY FINEREADER 11 설치	3
대화식 설치	3
명령줄 설치	4
Active Directory 사용	5
Microsoft SCCM(System Center Configuration Manager) 사용	10
ABBYY FINEREADER 11 활성화	15
활성화가 필요한 이유는 무엇입니까?	15
제품 활성화	15
활성화 방법:	15
자동 활성화	16
사용권 갱신	16
자주 묻는 질문	17
미리 설치된 ABBYY FineReader 11로 운영 체제를 복제할 수 있습니까?	17
워크스테이션에서 ABBYY FineReader 11을 복구하는 방법	17
워크스테이션에서 만료된 사용권을 삭제하려면 어떻게 합니까?	17
기술 지원	18

워크스테이션에 ABBYY FineReader 11 설치

ABBYY FineReader 11을 CD-ROM 또는 네트워크 공유에서 직접 설치할 수 있습니다(후자의 경우 전체 배포 패키지를 파일 서버로 복사해야 합니다).

다음 방법 중 하나를 사용하여 ABBYY FineReader 11을 워크스테이션에 설치할 수 있습니다.

- 대화형 모드에서 수동으로
- 명령줄을 통해
- Active Directory
- Microsoft SCCM(System Center Configuration Manager)

워크스테이션 요구 사항

1. 1GHz 이상의 32 비트(x86) 또는 64 비트(x64) CPU
2. 운영 체제: Microsoft Windows XP, Microsoft Windows Server 2003, Microsoft Windows Vista, Microsoft Windows 7, Microsoft Windows Server 2008 또는 Microsoft Windows Server 2008 R2(지역화된 인터페이스로 작업하려면 운영 체제가 해당 언어를 지원해야 함)
3. 메모리: 1024MB RAM; 멀티프로세서 시스템의 경우 프로세서가 추가될 때마다 512MB의 RAM이 더 필요합니다.
4. 모든 프로그램 구성 요소 설치용 700MB, 프로그램 작동용 700MB
5. 비디오 카드 및 모니터(최소 해상도 1024×768)
6. 키보드, 마우스 또는 기타 포인팅 장치

참고: Microsoft Word, Microsoft Excel 및 Microsoft Outlook 문서에서 PDF 파일 또는 이미지를 열려면 해당 Microsoft Office 응용 프로그램이 시스템에 설치되어 있어야 합니다.

중요! 같은 워크스테이션에 다른 버전의 ABBYY FineReader를 설치할 수 없습니다.

대화식 설치

1. 배포 파일이 들어 있는 폴더에서 **setup.exe** 파일을 실행합니다.



2. 설치 마법사의 지침을 따릅니다.

명령줄 설치

- 아래에서 설명하는 매개 변수를 사용하여 배포 파일이 들어 있는 폴더에서 **setup.exe** 파일을 실행합니다.

광고 설치

광고 설치의 경우 다음을 입력합니다.

Setup.exe /j

프로그램 아이콘이 워크스테이션의 **시작** 메뉴에 나타납니다. 이 아이콘을 클릭하면 기본 구성으로 프로그램이 자동 설치됩니다(인터페이스 언어는 컴퓨터의 국가별 설정을 기반으로 자동 선택됨).

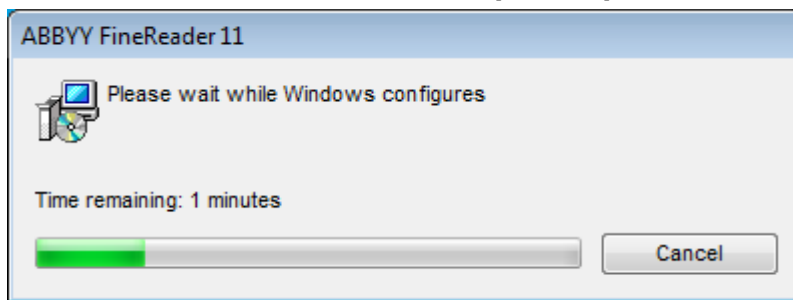
자동 설치

자동 설치의 경우 다음을 입력합니다.

Setup.exe /qn

자동 설치의 경우 설치 대화 상자가 표시되지 않고 기본 구성으로 프로그램이 설치됩니다(인터페이스 언어는 컴퓨터의 국가별 설정을 기반으로 자동 선택됨).

참고: 설치 진행을 막대를 표시하려면 **"/qn"**을 **"/qb"**로 변경하십시오. 다른 대화 상자는 표시되지 않습니다.



자동 설치를 위한 추가 명령줄 옵션

/L<언어 코드>를 지정하면 인터페이스 언어의 자동 선택을 비활성화하고 명령줄에 지정된 인터페이스 언어를 사용하여 ABBYY FineReader가 설치됩니다.

가능한 언어 코드* 값:

- 1026 불가리아어
- 1028 중국어(번체)
- 1029 체코어
- 1030 덴마크어
- 1031 독일어
- 1032 그리스어
- 1033 영어
- 1034 스페인어
- 1036 프랑스어
- 1038 헝가리어
- 1040 이탈리아어
- 1041 일본어
- 1042 한국어
- 1043 네덜란드어
- 1045 폴란드어
- 1046 포르투갈어(브라질)

- 1049 러시아어
- 1051 슬로바키아어
- 1053 스웨덴어
- 1055 터키어
- 1058 우크라이나어
- 1061 에스토니아어
- 1066 베트남어
- 2052 중국어(간체)

*사용할 수 있는 인터페이스 언어 수는 배포 유형에 따라 다릅니다.

/V"<명령줄>"은 지정한 명령줄을 직접 **msiexec.exe**로 전달합니다. 단어 "명령줄" 대신 다음을 지정할 수 있습니다.

INSTALLDIR="<대상 경로>"는 ABBYY FineReader 11이 설치될 폴더의 경로를 지정합니다.

WEB_ALLOWED=<Yes 또는 No>는 선택한 ABBYY FineReader 설정에 대한 정보를 인터넷을 통해 ABBYY로 전송하는 것을 허용 또는 금지합니다.

예:

Setup.exe /qn /L1049 /v INSTALLDIR="C:\ABBYY FineReader 11" WEB_ALLOWED=Yes

ABBYY FineReader 11을 C:\ABBYY FineReader 11에 설치합니다. 메뉴, 대화 상자 및 기타 인터페이스 요소는 러시아어로 표시됩니다. 선택한 ABBYY FineReader 설정에 대한 정보가 인터넷을 통해 ABBYY로 전송됩니다. 사용 가능한 OCR 언어 집합은 배포 패키지 유형에 따라 다릅니다.

Active Directory 사용

Microsoft Windows 2003 Server와 Microsoft Windows 2008 Server는 통합 디렉터리 서비스인 **Active Directory**를 포함하며, 이 Active Directory는 그룹 정책을 포함합니다. 그룹 정책의 일부인 소프트웨어 설치 스냅인을 사용하여 여러 워크스테이션에 동시에 소프트웨어 응용 프로그램을 설치할 수 있습니다.

세 가지 설치 방법은 **Active Directory**에 구현됩니다.

- 사용자에 게시
- 사용자에 할당
- 컴퓨터에 할당

ABBYY FineReader 11은 컴퓨터에 할당 방법을 사용하여 설치할 수 있습니다.

중요!

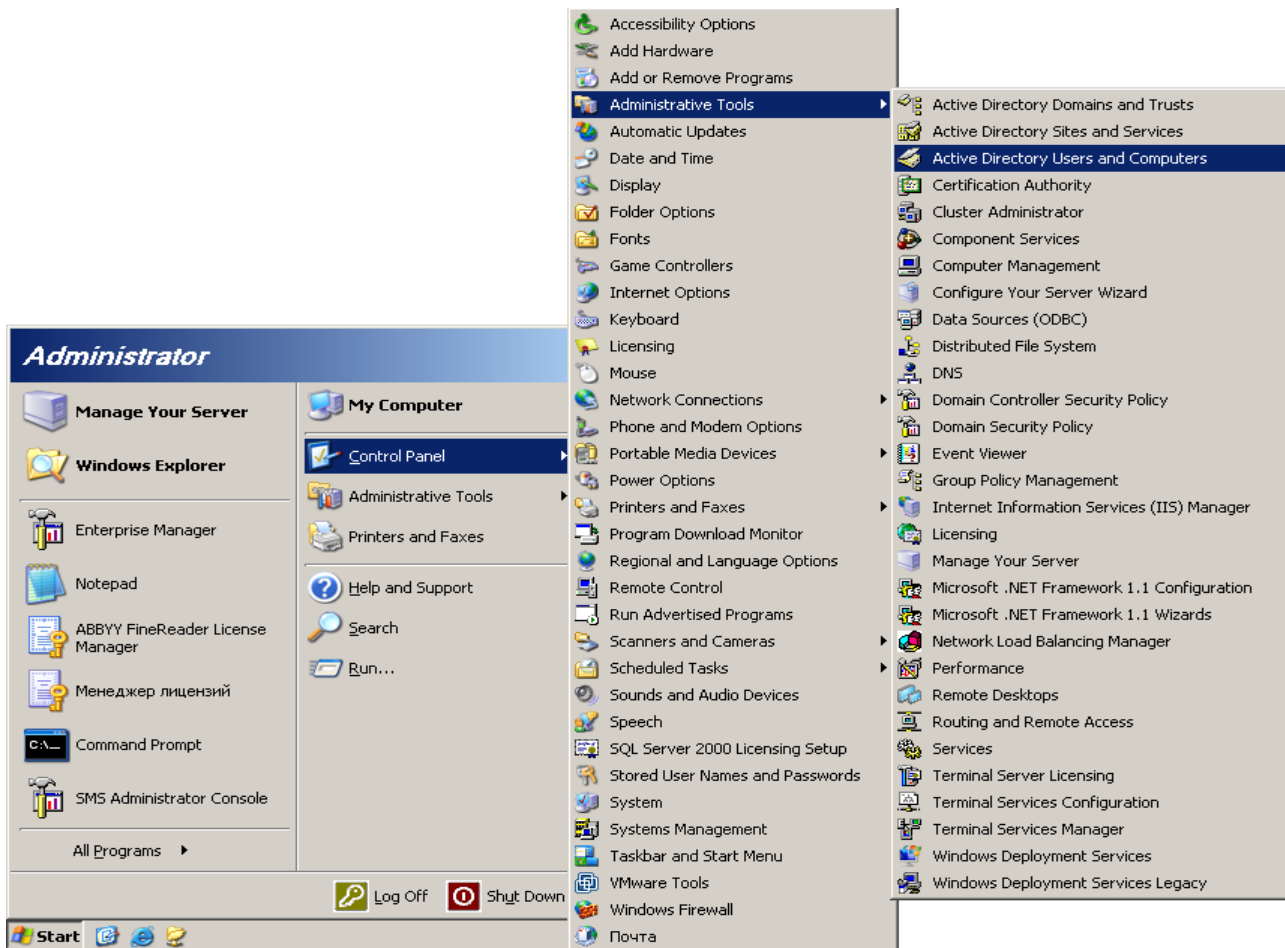
- ABBYY FineReader 11은 워크스테이션을 다시 시작한 후에만 워크스테이션에 완전히 설치됩니다.
- **Publish to User(사용자에 게시)** 및 **Assign to User(사용자에 할당)** 방법은 지원되지 않습니다.
- ABBYY FineReader를 사용하려면 Microsoft Core XML 서비스(MSXML) 6.0을 워크스테이션에 설치해야 합니다.

예: Active Directory를 사용하여 ABBYY FineReader 11 배포

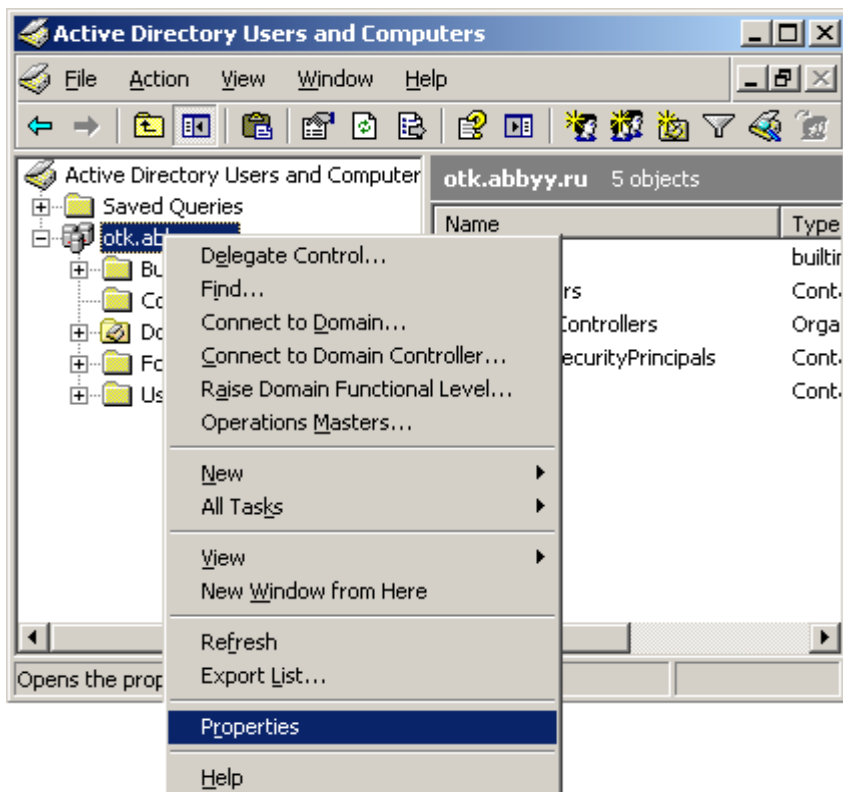
이 예에서는 Microsoft Group Management Console을 설치한 상태에서 Microsoft Windows Server 2003을 배포하는 방법을 보여줍니다.

프로그램은 한 대의 도메인 컴퓨터 또는 컴퓨터의 그룹에 설치됩니다.

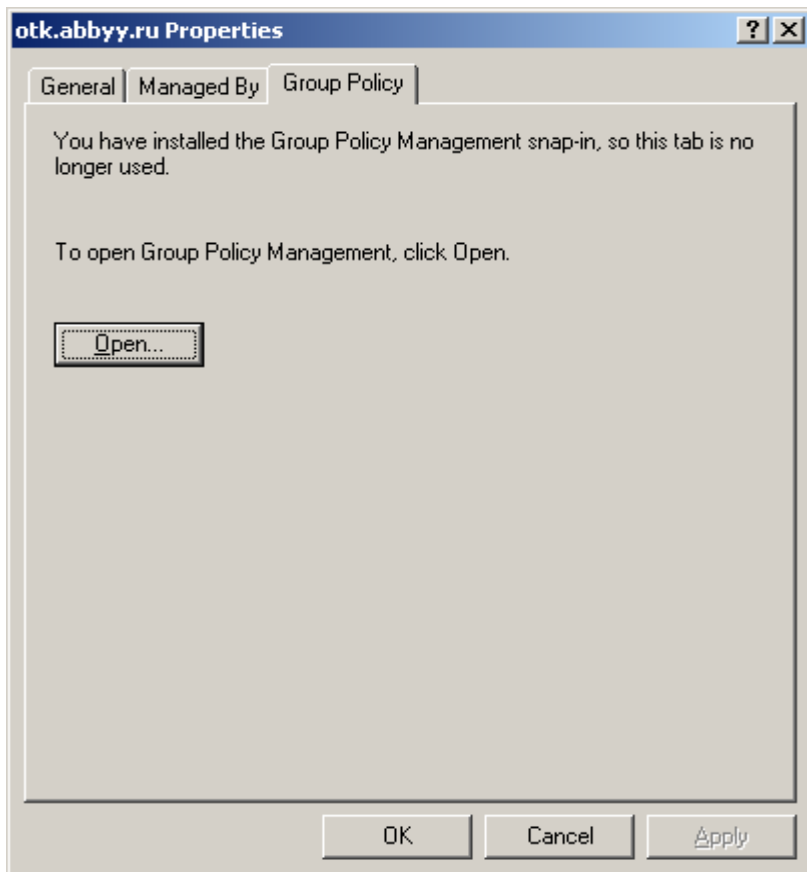
1. ABBYY FineReader 11 배포를 서버로 복사하십시오.
2. 시작>제어판>관리 도구로 이동하고 **Active Directory** 사용자 및 컴퓨터를 선택합니다.



3. ABBYY FineReader 11 을 설치할 컴퓨터 또는 컴퓨터 그룹이 포함되어 있는 사이트, 도메인 또는 다른 조직 단위를 마우스 오른쪽 단추로 클릭합니다.
4. 바로 가기 메뉴에서 속성을 선택합니다.

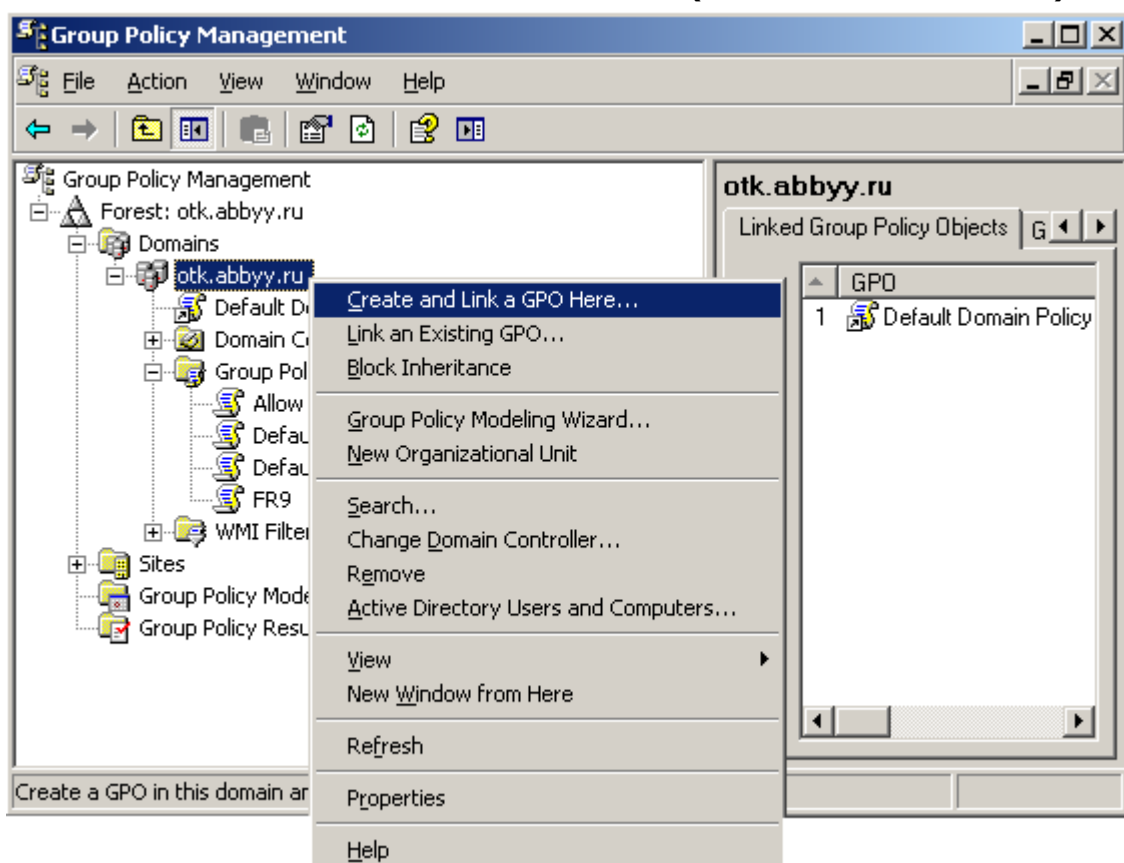


5. 속성 대화 상자에서 **그룹 정책** 탭을 클릭한 다음 **열기...**를 클릭합니다.

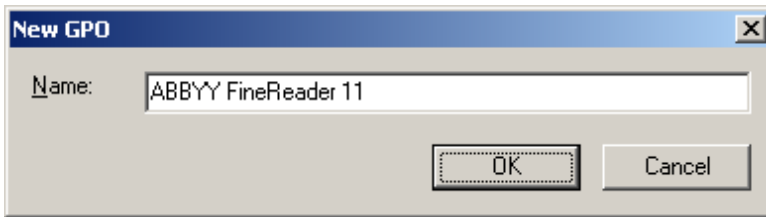


6. ABBYY FineReader 11 을 설치할 컴퓨터 또는 컴퓨터 그룹이 포함되어 있는 조직 단위를 마우스 오른쪽 단추로 클릭합니다.

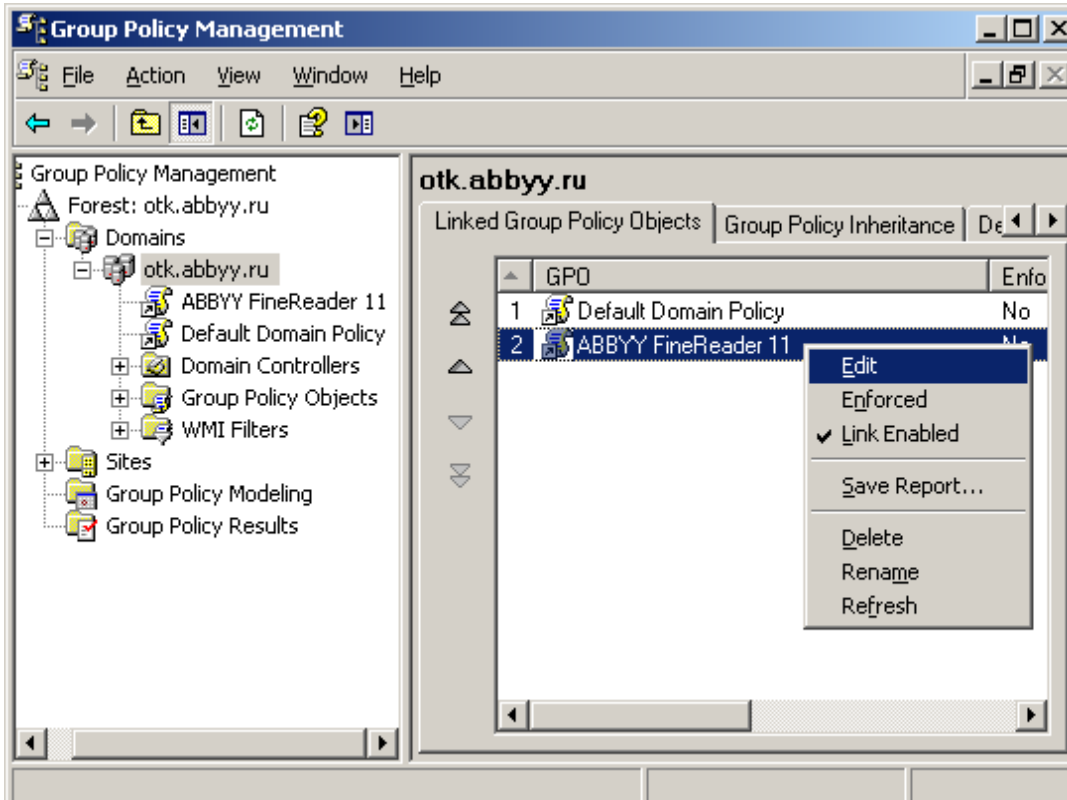
7. 바로 가기 메뉴에서 **Create and Link a GPO Here...**(여기에서 **GPO** 만들기 및 링크)를 선택합니다.



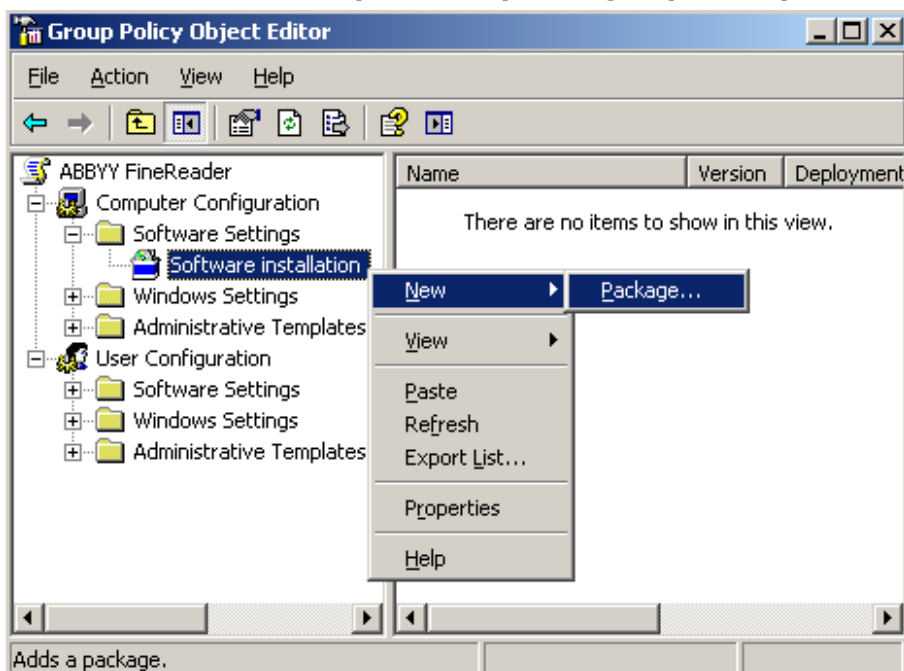
8. 설명 이름을 입력하고 **OK(확인)**를 클릭합니다.



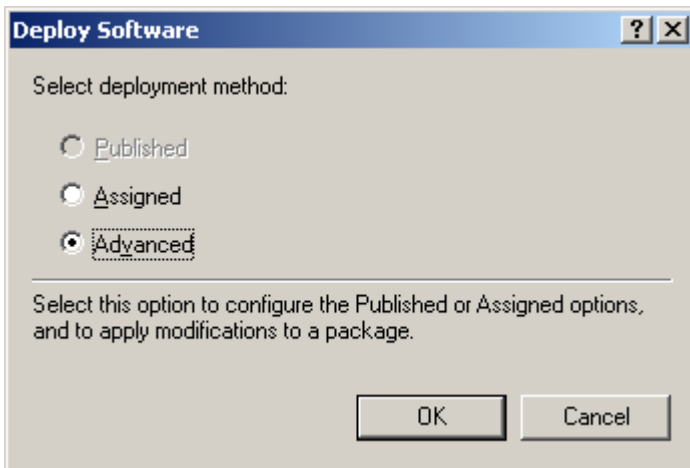
9. 만든 Group Policy(그룹 정책) 개체를 마우스 오른쪽 단추로 클릭하고 **Edit(편집)**를 선택합니다.



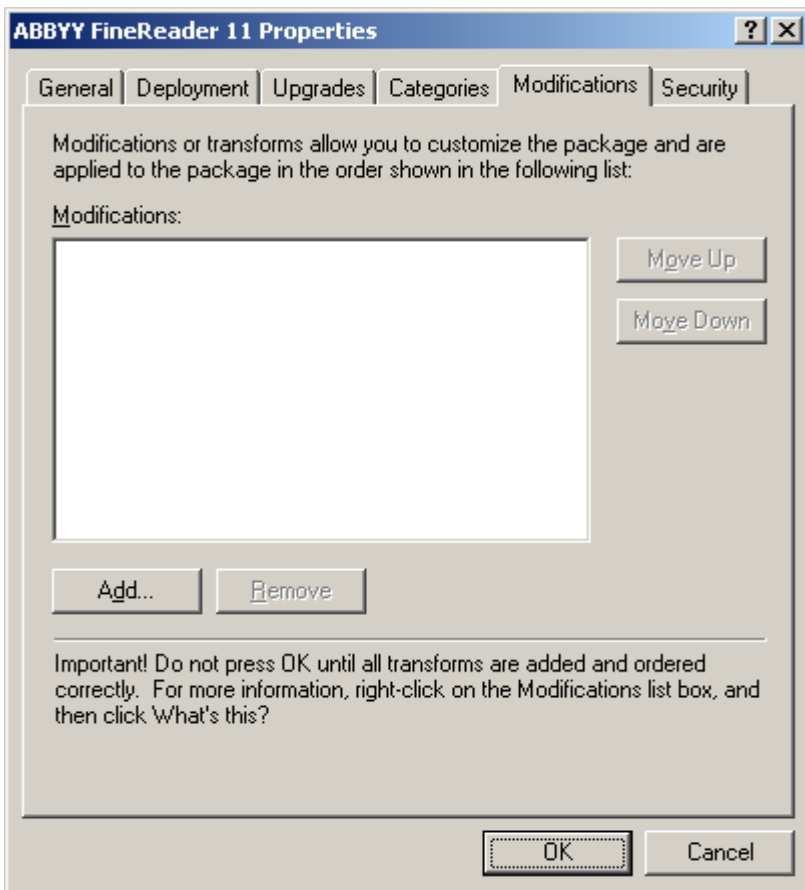
10. **Group Policy Object Editor(그룹 정책 개체 편집기)** 창에서 **Computer Configuration(컴퓨터 구성)>Software Settings(소프트웨어 설정)>Software Installation(소프트웨어 설치)**을 클릭합니다.
11. 바로 가기 메뉴에서 **New(새로 만들기)/Package...(패키지...)**를 선택합니다.



12. 네트워크 경로를 **ABBYY FineReader 11.msi** 로 지정합니다.
이 파일은 서버의 ABBYY FineReader 대상 폴더에 있습니다.
13. **Advanced(고급)** 배포 방법을 선택합니다.



14. 열리는 대화 상자에서 **Modifications(수정)** 탭을 클릭한 다음 **Add...(추가...)** 단추를 클릭합니다.



15. 워크스테이션에 설치했을 때 ABBYY FineReader 가 사용할 인터페이스 언어를 선택합니다. 언어 파일은 서버의 배포 폴더에 있습니다.
파일 이름 및 언어:
1026.mst 불가리아어
1028.mst 중국어(번체)
1029.mst 체코어
1030.mst 덴마크어
1031.mst 독일어
1032.mst 그리스어

1033.mst	영어
1034.mst	스페인어
1036.mst	프랑스어
1038.mst	헝가리어
1040.mst	이탈리아어
1041.mst	일본어
1042.mst	한국어
1043.mst	네덜란드어
1045.mst	폴란드어
1046.mst	포르투갈어(브라질)
1049.mst	러시아어
1051.mst	슬로바키아어
1053.mst	스웨덴어
1055.mst	터키어
1058.mst	우크라이나어
1061.mst	에스토니아어
1066.mst	베트남어
2052.mst	중국어(간체)

예: 러시아어 인터페이스를 사용하여 ABBYY FineReader를 설치하려면 1049.mst를 선택합니다.

Microsoft SCCM(System Center Configuration Manager) 사용

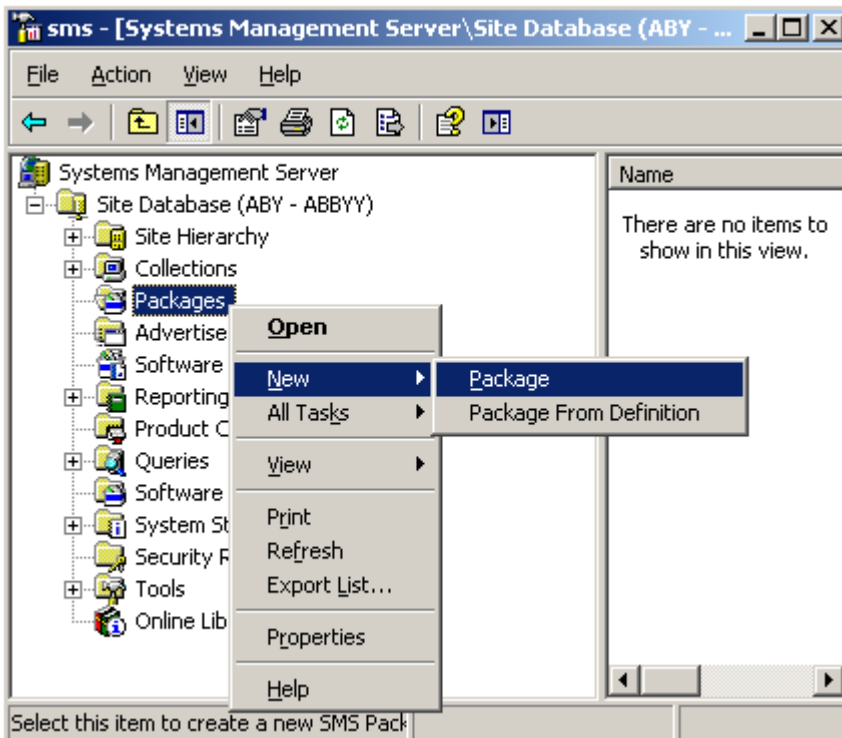
Microsoft System Center Configuration Manager는 LAN을 통해 소프트웨어 배포를 자동화하고 소프트웨어를 설치할 위치(컴퓨터, 그룹 또는 서버)로 직접 이동해야 하는 번거로움을 없앱니다.

SCCM를 사용한 소프트웨어 배포는 세 단계로 구성됩니다.

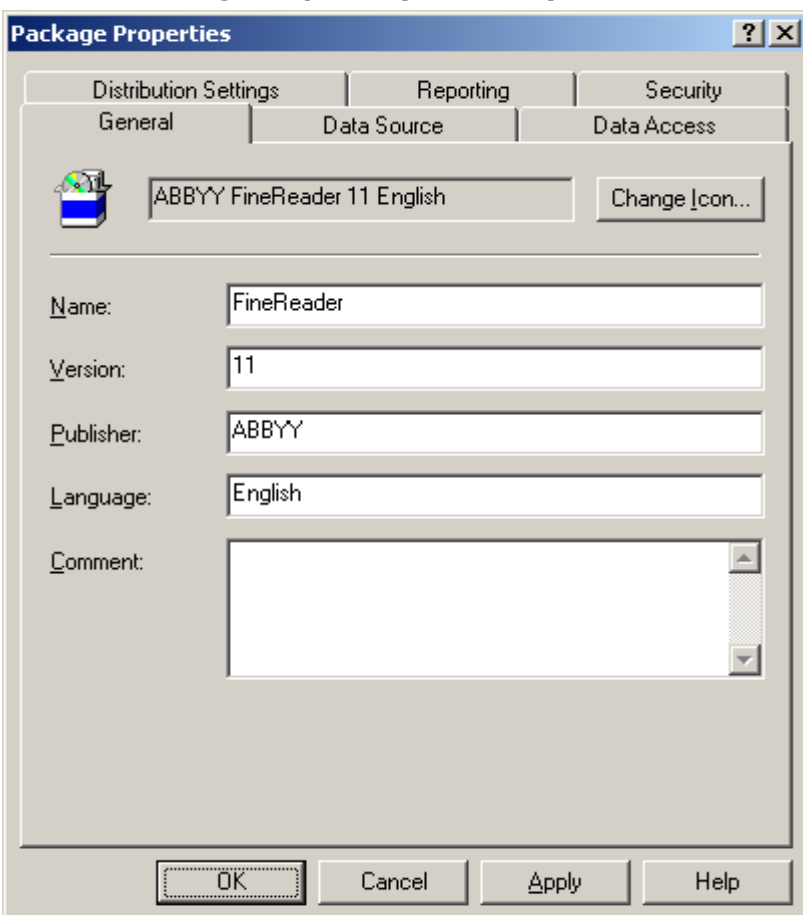
1. 자동 설치를 위해 ABBYY FineReader 11 준비("자동 설치" 만들기)
2. 배포 스크립트 만들기, 즉, 설치 매개변수 선택:
 - 컴퓨터 이름
 - 설치 시간
 - 설치 조건
3. 스크립트에 지정된 설치 매개변수에 따라 SCCM에 의해 지정된 컴퓨터에 소프트웨어 설치

예: SCCM를 사용하여 ABBYY FineReader 11 배포

1. ABBYY FineReader 11 배포를 서버로 복사하십시오.
2. SCCM 관리자 콘솔에서 **Packages(패키지)** 항목을 선택합니다.
3. **Action(작업)** 메뉴에서 **New(새로 만들기)>Package(패키지)**를 선택합니다.

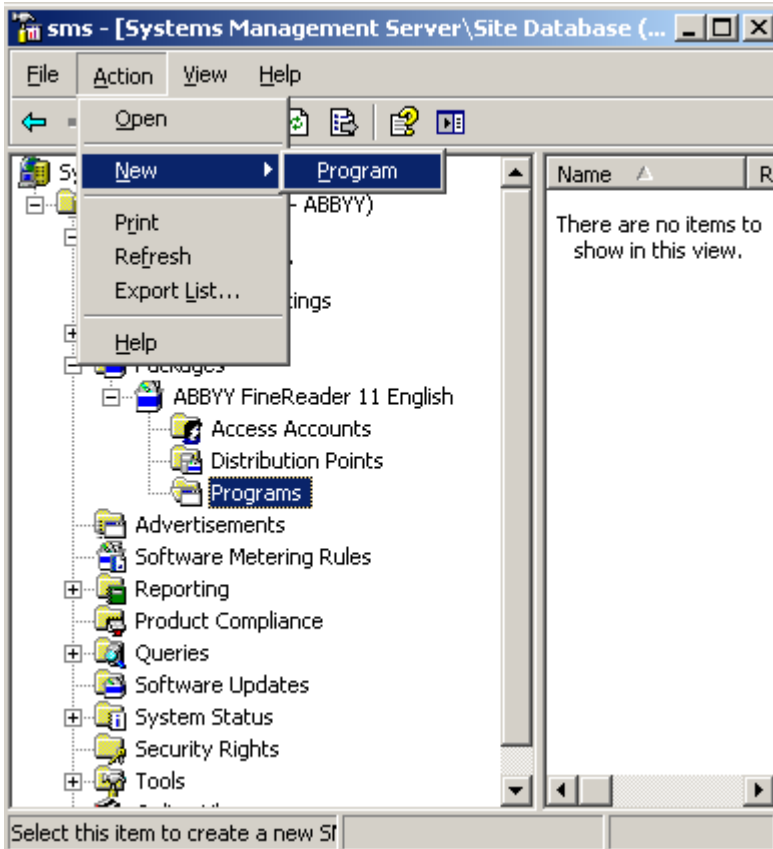


4. 열리는 **Package Properties(패키지 속성)** 대화 상자에서 필요한 패키지 속성을 입력합니다.



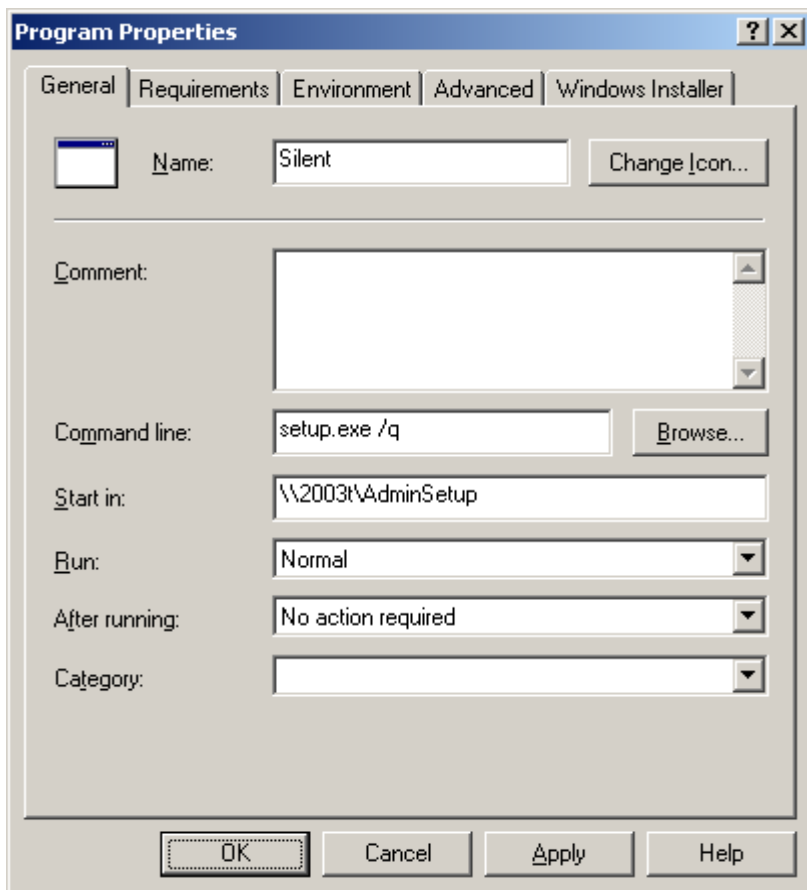
5. **Data Source(데이터 원본)** 탭을 클릭합니다.
6. **This package contains source files(이 패키지에 원본 파일 있음)** 상자가 선택되었는지 확인하고 **OK(확인)**를 클릭합니다.
7. 방금 만든 패키지에서 **Programs(프로그램)**을 선택합니다.

8. **Action(작업)** 메뉴에서 **New(새로 만들기)>Program(프로그램)** 선택합니다.



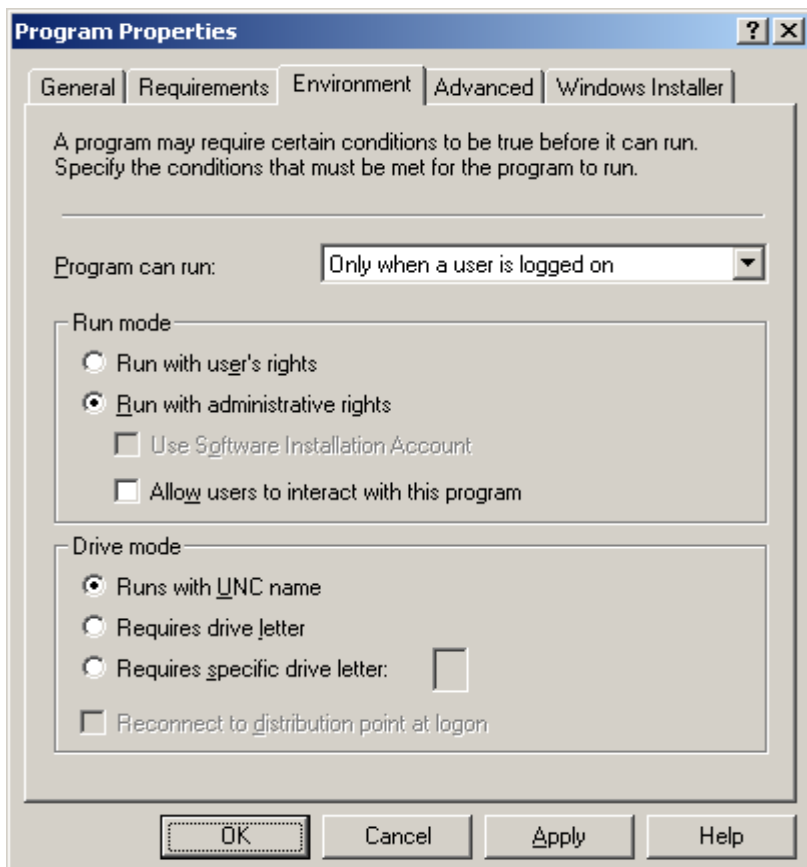
9. **Program Properties(프로그램 속성)** 대화 상자의 **General(일반)** 탭에서:

- **Name(이름)** 필드에 프로그램의 설명 이름을 입력합니다.
- **Command Line(명령줄)** 필드에 **setup.exe /q**를 입력합니다.
- **시작** 필드에 **ABBYY FineReader** 배포 폴더에 있는 **setup.exe** 파일에 대한 네트워크 경로를 제공합니다(예: \\MyFileServer\Programs Distribs\ABBYY FineReader 11).



10. **Program Properties(프로그램 속성)** 대화 상자의 **Environment(환경)** 탭에서:

- 관리자 권한을 사용하여 실행을 선택합니다.
- **Runs with UNC name(UNC 이름으로 실행)**이 선택되었는지 확인합니다.



11. 필요할 경우 **Program can run**(프로그램을 실행할 수 있는 조건) 필드의 조건을 변경하고 **OK(확인)**를 클릭합니다.
12. 또한 **Distribute Software Wizard**(소프트웨어 배포 마법사)를 사용할 수도 있습니다. 마법사를 실행하려면 **Action(작업)** 메뉴에서 **All Tasks(모든 작업)>Distribute Software(소프트웨어 배포)**를 선택하고 마법사의 지침을 따릅니다.

중요! 배포 지점을 만들 수 없습니다.

ABBYY FineReader 11 활성화

활성화가 필요한 이유는 무엇입니까?

ABBYY는 소프트웨어 활성화 기술을 사용하여 소프트웨어 제품의 무단 사용을 방지합니다. 이 기술은 동시에 실행할 수 있는 복사본 수를 제한하고 무제한 개의 워크스테이션에 하나의 동일 복사본을 설치하는 것을 방지합니다. ABBYY FineReader의 비활성화된 복사본은 제품 버전에 따라, 실행이 되지 않거나 평가판 모드에서 실행됩니다. 평가판 모드에서는 지역과 제품 버전에 따라 일부 기능을 사용하지 못할 수도 있습니다.

제품 활성화

해당 워크스테이션에서 ABBYY FineReader 11이 활성화되지 않았거나 사용권이 만료된 경우, 사용자가 실행하려 시도하면 사용권을 활성화하라는 대화 상자가 표시됩니다.

활성화 작업은 몇 분이면 끝납니다. **활성화 마법사**를 사용하면 활성화에 필요한 데이터를 ABBYY로 쉽게 전송할 수 있습니다. 데이터가 전송되고 나면 자동으로 또는 ABBYY로부터 받은 **활성화 코드**를 입력하여 제품을 활성화할 수 있습니다(**활성화 방법** 참조).

ABBYY FineReader를 활성화하려면

1. 워크스테이션에서 ABBYY FineReader 11을 실행합니다.
2. **Activate License...(사용권 활성화...)**를 클릭합니다.
참고: 평가판 모드에서 ABBYY FineReader를 실행 중이면 **Help(도움말)>Activate ABBYY FineReader...(ABBYY FineReader 활성화...)**를 선택하십시오.
3. 활성화 마법사의 지침을 따릅니다.
전화나 전자 메일로 활성화할 때는 ABBYY에서 활성화 코드를 받거나 활성화 마법사의 해당 필드에 활성화 파일이 있는 경로를 지정해야 합니다.

활성화 프로세스가 끝나면 이 워크스테이션에서 ABBYY FineReader 11을 정품 모드로 사용할 수 있습니다.

활성화 방법:

다음과 같은 활성화 방법을 사용할 수 있습니다.

- 인터넷에서(빠름, 권장됨)

활성화가 자동으로 수행되며 완료하는 데 몇 초 정도 걸립니다. 이 방법을 사용하려면 인터넷에 연결되어 있어야 합니다.

- 전자 메일로(빠름)

활성화 마법사가 활성화 전자 메일 메시지를 만듭니다. 제목이나 본문 없이 이 메시지를 ABBYY로 전송합니다. 회신으로 파일을 받게 됩니다. 이 파일을 하드 디스크에 저장합니다. 활성화 마법사에서 **Next(다음)>, Browse...(찾아보기...)**를 차례로 클릭하고 파일 경로를 지정합니다.

- 웹 사이트에서(빠름)

활성화 마법사는 소프트웨어를 활성화할 수 있는 URL 주소, 소프트웨어의 일련 번호 및 제품 ID를 표시합니다. 지정한 URL로 이동하여 일련 번호와 제품 ID를 복사해서 해당 필드에 붙여 넣습니다. 파일이 생성됩니다. 이 파일을 컴퓨터에 다운로드합니다. 활성화 마법사에서 **Next(다음)>, Browse...(찾아보기...)**를 차례로 클릭하고 파일 경로를 지정합니다.

- **다른 컴퓨터에서 이메일로(느림)**

활성화 마법사는 활성화 전자 메일 메시지 내용과 메시지를 전송해야 하는 전자 메일 주소를 표시합니다. 다른 컴퓨터에서 전자 메일 메시지를 작성하고 활성화 마법사의 텍스트를 복사해서 이 메시지에 붙여 넣은 후 활성화 마법사에 나온 주소로 전송합니다. 회신으로 파일을 받게 됩니다. 이 파일을 ABBYY FineReader 11을 활성화할 컴퓨터에 저장합니다. 활성화 마법사에서 **Next(다음)>**, **Browse...(찾아보기...)**를 차례로 클릭하고 파일 경로를 지정합니다.

중요! 활성화 마법사에서 생성한 활성화 메시지 내용을 변경하지 마십시오. 메시지에는 첨부 파일이 없으며 메시지 끝에 자동 서명이 삽입되지도 않습니다.

- **전화로(느림)**

중요! 일부 배포 패키지에서는 이 활성화 방법을 사용할 수 없습니다.

활성화 마법사에서 국가를 선택합니다. 마법사가 가까운 ABBYY 사무실 또는 협력업체의 전화 번호를 표시합니다. 전화 번호 중 하나로 전화를 걸어 상담원에게 일련 번호와 제품 ID를 알려줍니다(둘 모두 활성화 마법사에 표시됨). 상담원이 활성화 코드를 알려줄 것입니다. 활성화 마법사에서 **Next>(다음>)**를 클릭하고 활성화 코드를 입력합니다.

참고: 활성화 코드는 26자로 되어 있으며 받아쓰는 데 다소 시간이 걸릴 수 있습니다.

자동 활성화

일부 제품 버전은 사용자에게 묻지 않고 인터넷을 통해 자동으로 제품을 활성화합니다. 이 활성화 방법에는 인터넷 연결이 필요합니다. 자동 활성화가 실패하면 제품을 다시 활성화해 보거나 다른 활성화 방법을 선택할 수 있습니다.

사용권 갱신

사용권 기한이 정해진 경우에는 기한 만료 시 ABBYY FineReader 11을 사용할 수 없습니다. 계속해서 제품을 사용하려면 활성화 마법사를 실행해서 새 일련 번호를 활성화해야 합니다.

자주 묻는 질문

미리 설치된 ABBYY FineReader 11로 운영 체제를 복제할 수 있습니까?

ABBYY FineReader 11을 배포하려는 경우, Microsoft Windows XP/Vista/7 운영 체제를 복제할 수 있습니다. OS 복제 후에는 ABBYY FineReader를 활성화해야 합니다. ABBYY FineReader의 비활성화된 복사본은 제품 버전에 따라, 실행이 되지 않거나 평가판 모드에서 실행됩니다. 일부 제품 버전은 사용자에게 묻지 않고 인터넷을 통해 자동으로 제품을 활성화합니다. 자세한 내용은 *ABBYY FineReader 11 활성화*를 참조하십시오.

중요!

1. 복제는 아직 복제된 컴퓨터에서 ABBYY FineReader를 실행하지 않은 경우에만 가능합니다. 그렇지 않을 경우에는 해당 컴퓨터에서 ABBYY FineReader를 복구해야 합니다. 자세한 내용은 *워크스테이션에서 ABBYY FineReader를 복구하는 방법*을 참조하십시오.
2. Once you have cloned your OS, you need to change its name and **Security Identifier (SID)**.
3. ABBYY FineReader 11의 평가판 버전을 복제할 수 없습니다.

워크스테이션에서 ABBYY FineReader 11을 복구하는 방법

대화식 모드에서 ABBYY FineReader 11 복구

워크스테이션에서 다음을 수행하십시오.

1. **시작>제어판**에서 **프로그램 추가/제거**를 선택합니다.
참고: Microsoft Windows Vista 및 Microsoft Windows 7의 경우 이 명령은 **프로그램 및 기능**입니다.
2. 설치된 프로그램 목록에서, **ABBYY FineReader 11**을 선택하고 **Change(변경)**를 클릭합니다.
3. 열리는 **프로그램 유지 관리** 대화 상자에서 **복구**를 선택하고 **다음**을 클릭합니다.
4. 마법사의 지침을 따릅니다.

워크스테이션에서 만료된 사용권을 삭제하려면 어떻게 합니까?

1. ABBYY FineReader를 실행합니다.
2. **Help(도움말)>About...(정보...)**를 선택하고 **License Info(사용권 정보)**를 클릭합니다.
3. 삭제하려는 사용권을 선택하고 **Delete(삭제)**를 클릭합니다.

참고: **시작>프로그램**을 통해 ABBYY FineReader 11을 시작할 수 없으면 명령줄에서 **-license** 명령을 추가해서 **FineReader.exe**를 실행하십시오.

기술 지원

본 시스템 관리자 안내서에서 답변을 찾을 수 없는 ABBYY FineReader 11을 설치하고 사용하는 방법에 대한 질문이 있는 경우 ABBYY 기술 지원 서비스나 ABBYY 파트너에 문의하십시오. 연락처 정보는 www.abbyy.com의 "Support(지원)" 섹션을 참조하십시오.